

Тема 6. Практические занятия

Вопрос №1. Организация эвакуации персонала и детей.

Практическая отработка планов эвакуации - важная составная часть профессиональной подготовки работников образовательной организации (рис. 1).

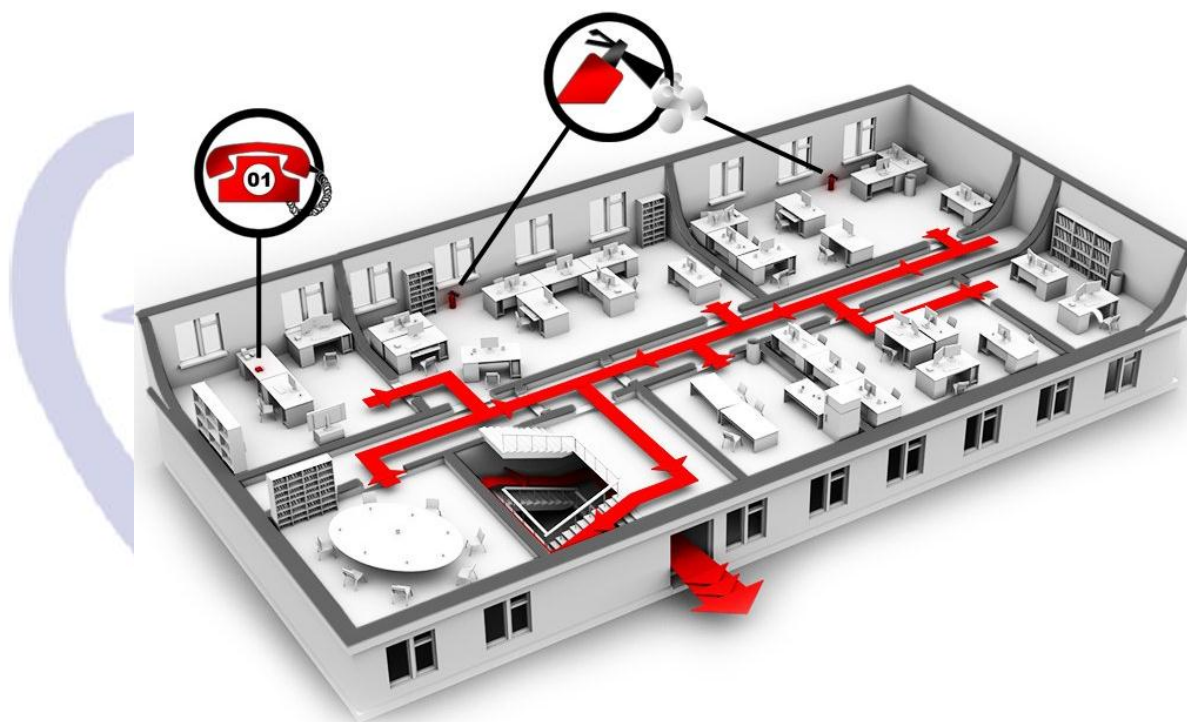


Рис. 1. Схема отработки плана эвакуации.

Во время тренировок у работников вырабатываются навыки быстро находить правильные решения в условиях пожара, коллективно проводить эвакуацию и спасение, работу по тушению пожара в его начальной стадии, правильно применять первичные средства пожаротушения.

На каждом объекте в рамках годового плана-графика работы с персоналом должен составляться график проведения противопожарных тренировок, утвержденный руководителем образовательной организации.

В графике указываются: месяц проведения тренировки, вид тренировки, тренирующаяся смена или структурное подразделение.

Годовой план-график разрабатывается совместно с руководителями структурных подразделений. Эффективность противопожарных тренировок зависит от правильности их подготовки и организации проведения, от качества аналитической проработки действий работников во время тренировки и правильности принятых решений по результатам критического разбора (обсуждения) тренировок после их завершения.

Эффективность противопожарных тренировок в значительной степени зависит также от результатов, достигнутых при инструктажах, проводимых в

рамках общей программы противопожарной подготовки подчиненных. Обучение во время тренировок оказывается более успешным, если инструктажи проводились незадолго до начала тренировок, в связи с этим перед началом тренировки все её участники должны собираться в зале, где руководитель тренировки, используя план эвакуации, объясняет задачу каждого участника (рис. 2).



Рис. 2. Действия руководителя школы при пожаре.

Противопожарные тренировки подразделяются на: объектовые, совместные с подразделениями ФПС и индивидуальные.

Объектовой противопожарной тренировкой следует считать тренировку, темой которой является нарушение по причине пожара режима работы объекта в целом и в ней задействован персонал всего объекта. Руководитель объектовой противопожарной тренировки является ответственным за обеспечение пожарной безопасности.

Тренировкой структурного подразделения следует считать тренировку, темой которой является нарушение режима работы одного структурного подразделения и в которой требуется участие персонала только этого подразделения.

В совместных тренировках участвуют работники образовательной организации и подразделения ФПС. Совместные тренировки позволяют отработать взаимодействие и взаимопонимание персонала объекта и подразделений ФПС.

На период совместной тренировки распоряжением руководителя объекта выделяются консультанты из числа инженерно-технических работников, которые обязаны следить, чтобы распоряжения и действия руководителя тренировки и руководителя тушением пожаров

соответствовали требованиям действующих на объекте правил техники безопасности.

Тренировка по эвакуации назначается приказом руководителя объекта о подготовке тренировки, в котором отражается цель, дата и время, руководитель тренировки, начальник штаба тренировки.

Начальником штаба тренировки разрабатывается план проведения тренировки, в котором отражается тема тренировки, её цели, состав участников и календарный план подготовки и проведения. В календарном плане отражаются этапы подготовки и проведения тренировки, задачи штабу, персоналу, посредникам и участникам с указанием мест проведения, времени и ответственных исполнителей. Порядок (этапы) проведения тренировки могут быть определены как календарным планом, так и отдельным документом, утверждённым руководителем тренировки.

Эффективность проведения тренировки во многом зависит от действий посредников и самого персонала. Посредники назначаются из числа ИТР объекта, а при совместной тренировке - дополнительно из личного состава подразделения ФПС. Количество посредников определяет руководитель тренировки.

При подготовке посредников руководитель тренировки должен:

- ознакомить их с тактическим замыслом тренировки и возможными вариантами его решения;
- организовать с ними изучение объекта, где будет проводиться тренировка, распределить их по участкам работы;
- ознакомить с обязанностями в качестве посредников;
- дать указания о порядке применения средств имитации на условном пожаре;
- обратить внимание на необходимость соблюдения техники безопасности во время тренировки.

Посредник обязан:

- ознакомиться с тактическим замыслом и ожидаемым решением по создаваемой обстановке;
- в соответствии с порядком, предусмотренным руководителем тренировки, имитировать обстановку условного пожара, вовремя и в положенном месте объявить вводные для персонала;
- в необходимых случаях немедленно принимать меры по предупреждению ошибочных действий любого участника тренировки, которые могут привести к несчастному случаю, аварии, повреждению оборудования или нарушению технологического процесса;
- вести необходимые записи о действиях персонала на тренировке и о выполнении вводных.

Посредники не должны допускать таких уточнений, которые могут послужить раскрытием тактического замысла руководителя тренировки. При наличии имитирующих средств обстановки условного пожара посредники могут не ставить вводные, а запрашивать у тренирующихся, с какой обстановкой они встретились и какое решение приняли.

Любой участник тренировки может уточнять у посредника данные об обстановке на участке условного пожара.

При подготовке персонала руководитель тренировки должен:

1. Довести информацию об объёмно-планировочных решениях объекта, состоянии систем противопожарной защиты, в том числе оповещения и управления эвакуацией людей при пожаре;
2. Довести замысел тренировки;
3. Довести порядок действий при возникновении пожара, а также стадии развития пожара, порядок действий по самостоятельному тушению пожара, оказанию первой доврачебной помощи пострадавшим и др.

Все категории участников при проведении противопожарных тренировок должны иметь следующие отличительные знаки:

- посредники - отличительную повязку на правом рукаве;
- руководитель тушения пожара - красную отличительную повязку;
- тренирующийся персонал - желтую повязку на правом рукаве.

Обстановку условного пожара при проведении противопожарных тренировок имитируют следующими средствами:

- очаг пожара - красными флажками;
- зона задымления - синими флажками;
- зона токсичных газов, радиоактивности, выделения вредных паров - желтыми флажками.

Имитация пожара на тренировках должна быть наглядной и такой, чтобы посредники имели возможность изменять ее на определенном участке в соответствии с тактическим замыслом руководителя тренировки.

В качестве средств имитации пожара допускается использовать фонари и другие средства, способствующие созданию необходимой обстановки.

Применять для имитации средства, которые могут вызвать пожар или нанести ущерб помещениям и оборудованию, запрещается.

Вопрос №2. Срочная эвакуация школы.

Чтобы предотвратить панику и обеспечить безопасную, организованную и эффективную эвакуацию всех присутствующих в школе через все имеющиеся выходы, и чтобы настроить сознание на рациональное реагирование при столкновении с пожаром или иной аварийной ситуацией как в школе, так и в других местах разработан порядок действий в случае пожара в школе. Последовательность действий персонала и учащихся школы разбита на 5 этапов:

- 1) тревога (включение звуковой сигнализации);
- 2) вызов пожарной охраны, скорой медицинской помощи, полиции;
- 3) эвакуация школы;
- 4) сбор всего состава школы в отведенном месте;
- 5) переключка (проверка учащихся и персонала школы).

Тревога. Любой человек - ученик или член персонала школы - при обнаружении пожара должен без колебаний поднять тревогу о пожаре. Оповещение о пожарной тревоге (серия звонков) в любой части здания должно служить сигналом для полной эвакуации из здания школы.

Вызов пожарной охраны. О любом возникновении пожара, даже самого небольшого, или же о подозрении на пожар нужно немедленно сообщить пожарной охране по телефону 01. Дублирование вызова пожарной охраны осуществляет дежурный администратор или классный руководитель, который должен доложить о том, что пожарная охрана вызвана, директору школы (дежурному администратору).

Эвакуация. Услышав тревогу, ученики в сопровождении учителя покидают кабинеты цепочкой по одному и идут по маршруту эвакуации к сборному пункту. Далее классы идут ровным, размеренным шагом, учитель следует позади с классным журналом; каждому педагогу необходимо закрыть дверь своего кабинета и все остальные двери по пути эвакуации, которыми больше никто не будет пользоваться. Выйдя к лестнице, учащиеся одного класса должны держаться вместе и не бежать толпой, а организованно спускаться по одному только с одной стороны лестницы, оставляя другую сторону лестницы для прохода, не допуская, чтобы отдельные учащиеся или целые классы обгоняли друг друга. Все, кто не присутствует в классе во время сигнала тревоги (например, находится в туалетах, учительской, коридоре и т.п.), должны немедленно идти к месту сбора и присоединиться к своему классу или группе.

Директор школы или лицо, его замещающее, услышав тревогу, дает команду на отключение электропитания школы и немедленно должен проследовать к заранее условленному месту в сборном пункте, где он будет у всех на виду, и оставаться там до тех пор, пока не получит рапорт от всех школьных подразделений.

Все повара, уборщицы, административный и прочий персонал, услышав тревогу, должны немедленно направиться к месту сбора.

Сбор. Место сбора - у входа в школу. Придя на место сбора, каждый отдельный класс или группа людей должны занять свое заранее определенное место и находиться там, не расходясь.

Переключка. По прибытии классов на место сбора немедленно должна быть проведена переключка по журналам, каждый учитель, проводивший занятия, должен немедленно сообщить директору о присутствии своего класса в полном составе. Если кто-то отсутствует, персонал должен немедленно начать его поиски - при этом нельзя пропустить ни одного места, куда дети могли бы спрятаться.

По прибытии пожарной охраны начальника караула встречает директор школы и немедленно информирует о том, все ли люди были безопасно эвакуированы.

Вопрос №3. Работа с огнетушителем.

Успех использования огнетушителей зависит не только от их исправного состояния, но и от того, насколько работники, медицинский персонал знакомы с принципом и особенностями их применения. Изучать руководства по применению, надписи и пиктограммы на корпусах огнетушителей, показывающие порядок приведения их в действие, следует не в случае пожара, а в спокойных условиях регулярных противопожарных инструктажей. Необходимо предоставить возможность каждому работнику не только подержать в руках огнетушитель (оценить его вес и свои возможности), но и попробовать снять его с подвесных кронштейнов (если он расположен не в специальном шкафу, а на стене или на полу с применением средств фиксации от возможного падения при случайном воздействии). Идеальной считается тренировка с практическим применением огнетушителей.

Самыми распространенными типами огнетушителей на сегодняшний день являются: порошковые огнетушители (ОП), углекислотные огнетушители (ОУ) и воздушно-пенные огнетушители (ОВП). Принцип приведения в действие этих типов огнетушителей одинаковый (рис. 3):

- 1) необходимо сорвать пломбу и вынуть блокирующий фиксатор (предохранительную чеку);
- 2) затем следует ударить рукой по кнопке запускающего устройства огнетушителя или воздействовать на пусковой рычаг, расположенный в головке огнетушителя;
- 3) направить огнетушащее вещество через ствол, насадку, раструб или шланг на очаг горения.

Особенность применения огнетушителей порошкового типа заключается в том, что в замкнутом пространстве помещений проход через зону выброса мелкодисперсного порошка становится невозможным: порошок забивает глаза, дыхательные пути. Поэтому применять порошковые огнетушители следует из места расположения между очагом пожара и эвакуационным выходом. Допускается тушить порошковыми огнетушителями оборудование, находящееся под напряжением до 1000 В.

Особенность применения огнетушителей углекислотного типа в том, что углекислота не причиняет порчи объекту тушения, обладает хорошими диэлектрическими свойствами (возможно тушение электрооборудования под напряжением до 1000 В). Однако применение двуокиси углерода имеет и недостатки: охлаждение металлических деталей и раструба огнетушителя достигает минус 70 °С; в замкнутом пространстве помещений происходит заметное снижение содержания кислорода и увеличение доли углекислого газа, что может вызвать удушье и потерю сознания.

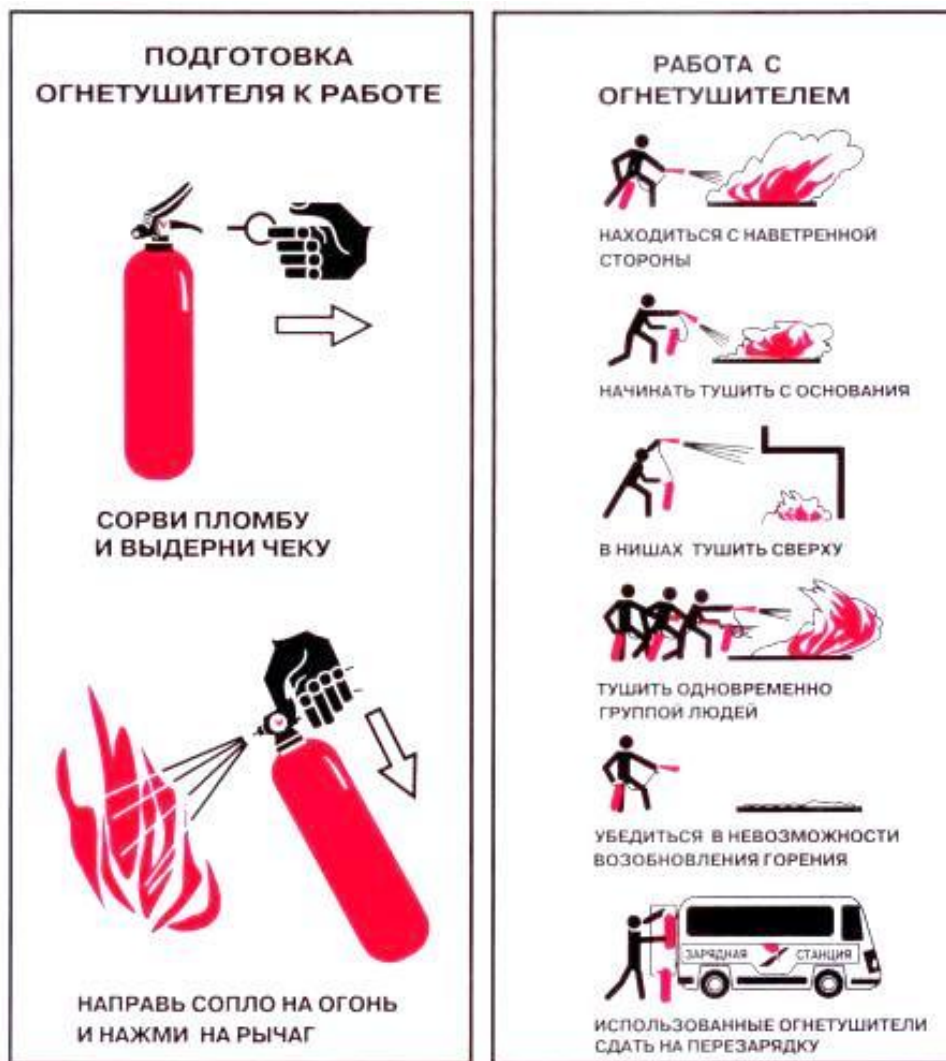


Рис. 3. Порядок подготовки к работе и применения огнетушителя.

Особенностью применения огнетушителей воздушно-пенного типа является то, что ими категорически запрещается тушить электрооборудование под напряжением без предварительного обесточивания (воздушно-механическая пена включает в свой состав воду и не обладает диэлектрическими свойствами).

Особенность применения песка для тушения разлитых горючих жидкостей (керосин, бензин, масла, смолы, клеи, краски и др.) заключается в том, что насыпать песок следует не в очаг горения (иначе произойдет разбрызгивание и растекание горячей жидкости), а главным образом по внешней кромке горячей зоны, стараясь окружать песком место горения. Затем при помощи лопаты нужно покрыть горящую поверхность слоем песка, который впитает жидкость и собьет огонь.

Покрывала для изоляции очага возгорания эффективно используются для изоляции очага горения от доступа воздуха, но безопасно могут применяться лишь при небольшом очаге горения — на площади не более 50% от площади применяемого полотна.

Вопрос №4. Использование пожарного крана.

Каждый пожарный кран комплектуется пожарным рукавом и стволом одинакового с ним диаметра, однотипного соединения. В случае использования насосов-повысителей в пожарный шкаф рядом с пожарным краном устанавливают кнопку дистанционного управления для запуска. Пожарный рукав должен быть сложенным в гармошку или двойную скатку. Рукав должен содержаться сухим и не реже 1 раза в год его необходимо разворачивать и перекантовывать на новое ребро (п.50 Правил противопожарного режима в РФ [2]), о чем делается соответствующая запись в журнале эксплуатации систем противопожарной защиты.

Не реже 2 раз в год (весной и осенью) необходимо проводить проверки внутреннего противопожарного водопровода в части водоотдачи (п.48 Правил противопожарного режима в РФ [2]), с внесением информации по результатам проверок в журнал эксплуатации систем противопожарной защиты.

При пожаре для применения пожарного крана необходимо, как правило, два человека. Первый человек срывает пломбу и открывает пожарный шкаф, второй человек разматывает пожарный рукав со стволом в направлении очага возгорания. Первый - открывает кран и при необходимости запускает насосы повысители, второй - работает со стволом на тушении пожара (рис. 4).





Рис. 4. Порядок применения внутреннего пожарного крана.

Вопрос №5. Первая помощь при термических ожогах

Степень поражения кожи при термическом воздействии зависит от следующих факторов: температура влияния (чем выше температура, тем сильнее поражение); длительность воздействия на кожу (чем дольше время контакта, тем тяжелее степень ожога); состояние кожи и здоровья пострадавшего. Поверхностные поражения кожи на площади более 15 – 25% и глубокие более 10% приводят к возникновению ожоговой болезни,

возникающей при массивном разрушении тканей с выделением большого количества биологически активных веществ.

Степени ожогов:

1 степень

Покраснение обожжённого участка, отек и боль. Кожа на месте поражения ярко-розового цвета, чувствительна при прикосании и слегка выступает над здоровым участком кожи.

2 степень

На месте поражения отмечается гиперемия, отечность, а также боль жгучего характера. Из-за отслойки эпидермиса на поверхности кожи появляются небольшие и ненапряженные волдыри, наполненные светло-желтой, прозрачной жидкостью. Если волдыри вскрываются, на их месте наблюдается эрозия красноватого цвета.

3-А степень

Происходит более глубокое поражение кожи. Отмечается некроз тканей и отёк, распространяющийся на всю толщину кожи. При 3-А степени образуется сухая светло-коричневая или мягкая бело-серая ожоговая корочка. Тактильно-болевая чувствительность кожи сохранена либо снижена. На пораженной поверхности образуются пузыри с плотной стенкой, наполненные густой желеобразной жидкостью желтого цвета.

3-Б степень

Некроз поражает всю толщу кожи с частичным захватом подкожно-жировой клетчатки. Наблюдается образование пузырей, наполненных тёмной жидкостью с красноватым оттенком (примесь крови). Пузыри быстро лопаются. Образовавшаяся ожоговая корочка сухая или влажная, желтого, серого или темно-коричневого цвета. Отмечается резкое снижение или отсутствие болевых ощущений.

4 степень

Поражаются не только все слои кожи, но и мышцы, фасции и сухожилия вплоть до костей. На пораженной поверхности образуется ожоговая корочка темно-коричневого или черного цвета, сквозь которую просматривается венозная сеть. Из-за разрушения нервных окончаний, боль отсутствует.

Первая помощь:

Прекратить воздействие поражающего фактора. Пострадавшего надо вывести из огня, потушить горящую одежду, прекратить контакт с раскаленными предметами, жидкостями, паром и т.д. Обеспечить вызов «скорой помощи».

При ожогах 1-2 степени охладить место ожога прохладной проточной водой температурой 10-15 градусов на протяжении 10 – 15 минут, чтобы предотвратить процесс повреждения здоровых тканей в районе ожога. Действие холодной воды приводит к спазму сосудов и к уменьшению чувствительности нервных окончаний, обладает обезболивающим эффектом.

Для предотвращения микробного заражения наложить асептическую повязку, неплотно закрывая поражённый участок. Перед наложением асептической повязки необходимо аккуратно срезать одежду с обожженных участков. Нельзя пытаться очищать обожженные области (снимать приставшие к коже обрывки одежды, смолу, и т.д.), вскрывать пузыри. Не рекомендуется смазывать обожженные участки растительными и животными жирами. В качестве асептической повязки могут быть использованы сухие и чистые платки, полотенца, простыни.

Обеспечить пострадавшему покой, дать обильное питьё.

Список литературы:

1. Федеральный Закон от 21.12.1994 №69-ФЗ «О пожарной безопасности»
2. Постановление Правительства РФ от 16 сентября 2020 г. № 1479 «Об утверждении Правил противопожарного режима в Российской Федерации»
3. Приказ МЧС России от 12.12.2007 №645 (ред. от 22.06.2010) «Об утверждении Норм пожарной безопасности «Обучение мерам пожарной безопасности работников организаций».
4. Приказ МЗ и СР РФ от 04.05.2012 г. №477н «Об утверждении перечня состояний, при которых оказывается первая помощь, и перечня мероприятий по оказанию первой помощи».
5. Методические рекомендации «Организация тренировок по эвакуации персонала предприятий и учреждений при пожаре» (утв. МЧС РФ 04.09.2007 N 1-4-60-10-19).
6. Методические рекомендации для органов государственной власти субъектов Российской Федерации по обучению населения мерам пожарной безопасности. – М.: ВНИИПО, 2012. – 187 л.
7. Краткий курс пожарно-технического минимума: Учеб.-справ. пособие / Собурь С.В. — 10-е изд., перераб. — М.: ПожКнига, 2018. — 288 с.